



Jämställda projekt?

Analys av regional projektprocess 2014–2019

Innehåll

Inledning	3
Projekttroller.....	5
Jämställdhet hos projektfinansiärer.....	6
Jämställdhet i projektorganisationen	10
Jämställdhet hos projektens utförare.....	12
Jämställdhet hos projektens målgrupper.....	14
Slutsatser och rekommendationer.....	16

Jämställda projekt? Analys av regional projektprocess 2014–2019

Upplysningar om innehåll:
Regionala utvecklingsförvaltningen,
Företags- och projektfinansiering

© Region Västerbotten, 2022

Grafisk form:
Leena Hortell, Ord & Co

Bilder:
Region Västerbottens bildbank

Inledning

Målet för regional utveckling är en hållbar och attraktiv region. Finansiering av regionala projekt är ett verktyg för att uppnå detta. Varje år fördelas offentliga medel till projekt för att främja den regionala utvecklingen och tillväxten, vilket styrs av övergripande hållbarhetsmål, inriktningar och prioriteringar som finns i den Regionala Utvecklingsstrategin (RUS).

En hållbar utveckling och tillväxt förutsätter att jämställdhet, mångfald, miljö och klimat samt insatser och projekt integreras och bidrar till uppfyllandet av Agenda 2030-målen. Ett tydligt fokus på jämställdhet främjar även tillväxt genom att öka den regionala attraktiviteten, gör att människors kompetens används bättre, förändrar innovationsförmågan och ökar det sociala kapitalet (Tillväxtverket 2011).

År 2014 genomfördes en analys av jämställdheten i den regionala projektprocessen, inom ramen för projektet "Jämställdhetsintegrerad projektfinansiering i Västerbotten". Analysen visade tydligt att den regionala projektprocessen inte var jämställd. Det fanns stora skillnader mellan män och kvinnor i tillgången till projektmedel och de projekt som genomfördes var inte jämställdhetsintegrerade och saknade i de flesta fall ett jämställdhetsperspektiv. Slutsatsen av analysen blev att projektmedlen inte kom kvinnor och män till del i samma utsträckning, varken i genomförandet eller i projektens resultat i form av ökad sysselsättning och fler företag.

Analysen resulterade i en rad insatser för att säkerställa en jämställd projektprocess. Dessa omfattade bland annat ett beslut om att projekt inte skulle få tas upp för beslut om de inte var jämställdhetsintegrerade. För att öka kunskapen och ge förutsättningar för jämställdhetsintegrering genomfördes kompetenshöjande insatser för beslutsfattare, handläggare och projektsökande. Olika typer av stödmaterial togs fram för att stötta både handläggare och sökande, exempelvis en matris för jämställdhet i projekt¹. Under en period fanns det även möjlighet för projektsökande att få enskild stöttning i sitt jämställdhetsarbete via ett processtöd. De stöttande insatserna kombinerades med tydligare krav genom utvecklade stödfrågor om jämställdhet vid ansökningstillfället och kompletteringsförfarandet. Ambitionen var att ställa högre krav, samtidigt som det erbjöds mer hjälp kring jämställdhetsintegrering av projektverksamheten.

Den här rapporten syftar till att på nytt analysera jämställdheten i projektprocessen 2019, följa upp vad de genomförda insatserna har gett för resultat och ge rekommendationer för framtiden.

Parallellt med analysen av 2019 års projekt har en "Agenda för hållbar regional finansiering" tagits fram där styrningen av Region Västerbottens regionala finansiering visas. Agendan lyfter hur den regionala finansieringen ska användas för att investera för hållbar regional utveckling i länet. Den reglerar projektmedel och företagsstöd samt lyfter in de krav som finns för ansökningar av regional finansiering. Agendan ska också samla den information de sökande behöver och visa hur projekten ska arbeta med de olika hållbarhetsdimensionerna, social hållbarhet där jämställdhet ingår, ekologisk hållbarhet och ekonomisk hållbarhet. Den innebär delvis nya förutsättningar för den regionala projektprocessen, men var inte antagen för de projekt som finns med i 2019 års analys. Däremot behöver agendan beaktas i det fortsatta arbetet med jämställdhetsintegrering av projektprocessen och de rekommendationer som rapporten lyfter fram.

¹ Matris Jämställdhet i projekt – så här kan det se ut. Region Västerbotten 2016

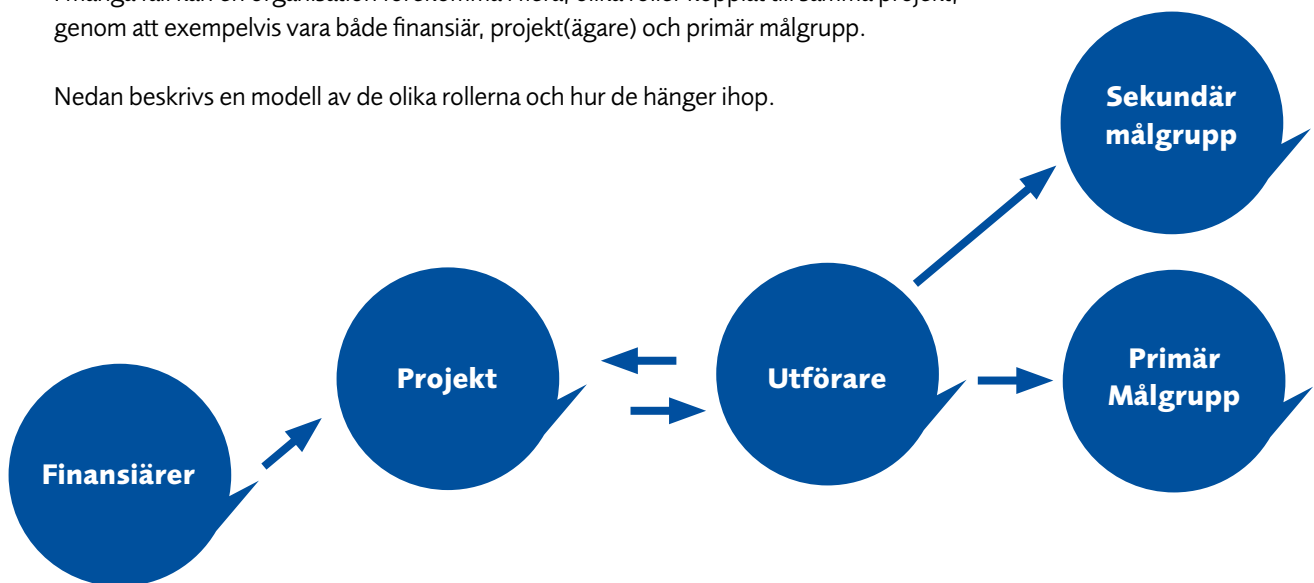


Projekttroller

Projektprocessen involverar aktörer från olika delar av det regionala utvecklingsarbetet. Eftersom aktörernas roller i projektprocessen ser olika ut är det viktigt att analysera jämställdhet utifrån rollernas olika förutsättningar, för att ge en djupare förståelse för processens olika delar. Det belyser också varför olika typer av insatser kan behöva genomföras för att nå en jämställd projektprocess.

Analysen har identifierat rollerna finansierer, projekt, utförare samt primär och sekundär målgrupp. I många fall kan en organisation förekomma i flera, olika roller kopplat till samma projekt, genom att exempelvis vara både finansier, projekt(ägare) och primär målgrupp.

Nedan beskrivs en modell av de olika rollerna och hur de hänger ihop.



Projekt

Finansieringen från projektfinansierer ser olika ut beroende på vilken organisation som finansierar. I Västerbotten finansieras regionala utvecklingsprojekt ofta genom medel från flera organisationer, exempelvis EU:s strukturfonder, regionen samt en eller flera kommuner. En projektägare kan även gå in med egna medel i projekt och finansierer kan både finansiera och delta i genomförandet av projektet.

Projektorganisation

Regionala utvecklingsprojekt har en organisation som i de flesta fall består av projektledare, projektmedarbetare och styrgrupp. Projektorganisationen är tillsammans med projektägaren ansvarig för genomförandet av projektet och ska säkerställa genomförandet samt sköta rapporteringar till finansierarna. I många fall är det projektorganisationen som utför projektets aktiviteter, men projekt kan även ha andra utförare eller vara en kombination av detta.

(Externa) utförare

Projektorganisationen kan vara utförare av projektet, men i en del fall genomförs hela eller delar av ett projekt av en extern utförare, som kan vara en samarbetsorganisation eller ett konsultföretag.

Primär målgrupp

Projektets primära målgrupp berörs direkt av projektets aktiviteter och genomförande. Det kan handla om inom vilken bransch ett projekt på ett direkt sätt skapar tillväxt eller vilka organisationer som ett projekt utvecklar med sin verksamhet.

Sekundär målgrupp

Projektets sekundära målgrupp berörs mer indirekt av projektets genomförande och/eller på längre sikt. I projektansökningar är beskrivningen av målgrupper ofta generellt beskriven och därför svår att kategorisera.

Jämställdhet hos projektfinansiärer



Som projektfinansiär finns möjligheter att påverka projektens jämställdhetsarbete genom kravställning före och vid ansökningstillfället, i kompletteringsförfarandet, vid läges- och slutrapporteringar samt i uppföljningen.

I den analys som gjordes av projektprocessen 2014 ställdes frågor till projektfinansiärer på olika nivåer i finansieringssystemet (programnivå, nationell nivå, regional nivå och kommunal nivå) för att få en bild över hur finansiärer arbetade med jämställdhet och jämställdhetsintegrering. Intervjuerna visade att ingen av de tillfrågade finansiärerna hade ett jämställdhetsintegrerat ansökningförfarande, att jämställdhet i projekt sällan värderades eller följdes upp och att finansiärerna saknade en strategi eller plan för jämställdhetsintegrering av projekt.

För att följa upp 2014-års analys har nya intervjuer genomförts till analysen 2019 med 13 representanter

från de olika nivåerna i finansieringssystemet. Intervjuerna har genomförts utifrån standardiserade frågor och finns sammanställda i tabellen på sidan 7.

De intervjuade representerar följande finansiärer: Botnia Atlantica programmet, Europeiska regionala utvecklingsfonden Övre Norrland, Europeiska Socialfonden, Interreg Nord, Northern Periphery Programme, Luleå tekniska universitet, Umeå universitet, Region Västerbotten, Lycksele kommun, Skellefteå kommun, Storumans kommun, Vilhelmina kommun och Umeå kommun

Tabell 1 är en sammanställning av svaren från de intervjuade finansierare

Fråga	Program	Nationell	Regional	Kommunal
Efterfrågas jämställdhet och övriga horisontella aspekter vid ansökningstillfället?	Ja	Ja, eller när det anses relevant	Ja	Några gör det, resten efterfrågar inte det specifikt.
Om ja, hur efterfrågas jämställdhet och övriga horisontella aspekter?	Efterfrågas i ansökningsblankett, förändringslogik, kompletteringsfrågor. Ibland särskilt kriterium vid prioritering.	Varierar mycket mellan utlysningar. Ibland efterfrågas endast en kort beskrivning och ibland krävs beskrivning i detalj genom hela ansökan.	Efterfrågas i ansökningsblankett och kompletteringsfrågor.	De flesta förlitar sig på att de centrala stödgivarna efterfrågar detta. Några har en egen mall för ansökningar där detta ingår.
Hur följs det upp?	I lägesrapporter och i ett fall i form av "på platskontroller".	Om projektet inte handlar om sådana aspekter specifikt följs oftast dessa inte heller upp.	Lägesrapporter och slutrapport.	Några kommuner efterfrågar lägesrapporter där det följs upp. Resten har ett svagt fokus på uppföljning över lag.
Finns det en jämställdhetsplan/strategi för organisationen som rör projektmedlen?	En del organisationer har någon typ av strategi eller liknande styrning för jämställdhet och/eller övriga hållbarhetsaspekter, till exempel förändringslogiken, programmanual och standard för jämställdhet.	Nej, inte specifikt för projektmedel.	Nej, inte specifikt för projektmedel. Det finns dock politiska beslut om jämställdhetsintegrering av beslut och särskilda beslut om jämställdhetsintegrering av just projektbeslut.	Nej, inte specifikt för projektmedel. Men många lyfter att det finns riktlinjer för jämställdhet som inkluderar projektverksamheten.
Har det skett en förändring i hur ni arbetar med finansiering kopplat till jämställdhet de senaste fem åren?	De flesta har sett att det skett åtminstone en liten förändring. Det varierar mellan olika program. Exempel på förändringar är kompetenshöjning, förändringslogiken och mer fokus på jämställdhet vid uppstartsmöte.	Hos vissa har det inte skett någon förändring. Andra har övergått till ett mer retroaktivt sätt att arbeta med jämställdhet.	Kunskaphöjning och mer fokus på jämställdhet i arbetet.	Flera kommuner anger att det skett en förbättring kring jämställdhet. Exempel som lyfts fram är intern kompetenshöjning, förbättrade arbetssätt vid beredning och tydligare politisk diskussion bland beslutsfattare.
Samverkar ni med övriga finansierare kring jämställdhet och övriga horisontella kriterier?	Ja, exempelvis utvecklingsansvariga på regioner, andra program eller kontor i Norden.	Vissa samverkar med olika typer av finansierare genom exempelvis nätverksträffar. Andra har inget sådant samarbete.	Ja, exempelvis andra regioner, Tillväxtverket och "Fondsamverkan övre Norrland".	Några samverkar med Region Västerbotten och Tillväxtverket, resten samverkar inte i dessa frågor.
Finns det en efterfrågan från ledning/politik att projekten ska integrera jämställdhet och övriga horisontella aspekter?	Finns åtminstone delvis, i vissa fall stor efterfrågan.	Ja	Av och till beroende på ledning.	De flesta beskriver att det finns en stor efterfrågan. Några upplever att efterfrågan bara sker till viss del.



JÄMSTÄLLDHET EFTERFRÅGAS I STÖRRE UTSTRÄCKNING

De tillfrågade finansiärerna uppgav att jämställdhet efterfrågades vid ansökningstillfället, förutom några av de tillfrågade kommunerna som inte specifikt frågade efter jämställdhet. På samtliga nivåer fanns jämställdhet med i frågeställningar vid ansökningstillfället, med undantag för några av kommunerna som uppgav att de förlitade sig på övriga nivåer i finansieringssystemet när det gäller jämställdhet i projekten. På programnivå var jämställdhet ibland ett kriterium vid prioriteringar av projekt. På programnivå och regional nivå lyftes också kompletteringsfrågor kring jämställdhet fram vid intervjuerna.

Jämfört med 2014 års analys, där både den nationella och kommunala nivån angav att jämställdhet inte efterfrågades vid ansökningstillfället, uppgav de tillfrågade vid de nya intervjuerna att det fanns en efterfrågan på jämställdhet hos nästan samtliga representerade organisationer, förutom i några kommuner.

UPPFÖLJNING JÄMSTÄLLDHET OCH EFTERFRÅGAN FRÅN BESLUTFATTARE

På programnivå och regional nivå samt hos några av kommunerna angav projektfiansiärerna att jämställdhet följdes upp vid lägesrapporteringar. På programnivå följdes det även upp vid "på plats-kontroller". Den nationella nivån angav att jämställdhet inte följdes upp om ett projekt inte specifikt handlade om det.

Projektfiansiärerna gav en liknande bild som vid intervjuerna 2014, då jämställdhet inte följdes upp eller utvärderades systematiskt även om det, vid båda intervjutillfällena, fanns finansiärer som jobbade integrerat med jämställdhet i uppföljningen. En anledning till bristande uppföljning av jämställdhet som lyftes fram vid 2014 års analys var avsaknaden av efterfrågan från beslutfattare, vilket gjorde att kravställning blev svårare. Vid analysen 2019 ställdes en separat fråga kring

efterfrågan på jämställdhet från beslutfattare. De flesta intervjuade finansiärer angav att det fanns en efterfrågan från beslutfattare kring jämställdhet. Detta uttrycktes bland annat genom att frågor om jämställdhet ställdes i anslutning till beslutsfattandet, men också genom att det hos en del finansiärer fanns en viss systematisering kring detta genom exempelvis en styrmodell.

STRATEGI FÖR JÄMSTÄLLDHET/ JÄMSTÄLLDHETSINTEGRERING

Intervjuerna 2019 visade att flera av finansiärerna hade någon form av strategiskt arbetssätt kring jämställdhet. Formerna för detta skiljde sig dock åt och få organisationer hade en formell skriftlig plan. Däremot fanns det formaliserade riktlinjer för hur projekt exempelvis skulle arbeta med jämställdhet och ibland även specifika metoder kopplade till detta. I en del fall fanns det även politiska beslut om jämställdhetsintegrering hos projekt som påverkade hur projekt hanterades och bidrog till en systematisering av arbetet.

Jämfört med 2014 års analys har det skett en stor utveckling till 2019, eftersom flera organisationer arbetade mer strategiskt och formaliserat med jämställdhet. Vid den tidigare analysen hade ingen av de tillfrågade organisationerna en plan eller strategi för jämställdhetsintegrering av projekt. En del lyfte då fram generella jämställdhetsplaner som fanns för hela organisationen, men dessa var inte specifikt kopplade till projekt eller projektprocessen. Trots att det hade skett en stor förbättring inom området återstår en del utmaningar, bland annat hade inte samtliga tillfrågade finansiärer ännu formaliserat sitt jämställdhetsarbete.

SAMVERKAN MED ÖVRIGA FINANSIÄRER KRING JÄMSTÄLLDHET OCH ÖVRIGA HÅLLBARHETSASPEKTER

Av de intervjuade var det flest representanter på programnivå och den regionala nivån som lyfte fram att man samverkade kring jämställdhet och hållbarhet kopplat

till projektprocessen. En del kommuner angav att de inte hade någon samverkan inom området. Samverkan fanns ibland kopplat till bedömning av jämställdhet och hållbarhet i projekt samt genom att lära av varandras arbetssätt.

Analysen från 2014 visade att det i de flesta fall saknades gemensamma rutiner och en samverkan kring jämställdhetsintegrering av projekt bland finansierarna. En konsekvens av detta var att sökande mötte olika typer av krav (eller avsaknad av krav) när det gällde jämställdhetsintegrering från olika finansierare, eftersom ett regionalt projekt ofta behöver finansiering från flera håll. En risk med detta är att legitimiteten för frågan kan minska eftersom det hanteras på så olika sätt beroende på vilken finansierare det handlar om. Utifrån de senast genomförda intervjuerna gick det att se att finansierare i högre utsträckning samverkade kring jämställdhet och att det bland annat innebar att det finns en mer samlad syn kring jämställdhetsintegrering vid bedömning av projekt. Däremot samverkade fortfarande inte alla finansieringsnivåer i systemet med varandra. Därför är bedömningen att det finns potential för ett utökat lärande mellan olika finansierare.

EGENBEDÖMD FÖRÄNDRING

Intervjuerna för 2019-års analys visar att de flesta finansierare upplevde att det skett en förändring i organisationernas jämställdhetsarbete, till exempel olika former av systematisering kring jämställdhet och jämställdhetsintegrering samt kompetenshöjning och politiska diskussioner om ämnet. Flera finansierare menade att det fanns ett större fokus på jämställdhet jämfört med för fem år sedan. En del gav en mer försiktig bedömning, som att de kommit en bit på vägen, men att mycket återstår. En finansierare menade att det i praktiken inte skett så mycket, att det formella för jämställdhet fanns på plats, men att det i realiteten inte skett någon förändring hos projekten.

FRAMSTEG OCH UTMANINGAR

De intervjuer som genomförts visade att det hade skett förbättringar när det gäller finansierares jämställdhetsarbete. Eftersom finansierare styr genom sin finansiering innebar det att det fanns bättre förutsättningar för jämställdhetsintegrering bland projekten 2019 jämfört 2014. De intervjuade kunde ge exempel på hur de arbetade med jämställdhet och det fanns en tydligare styrning mot jämställdhet, vilket var en skillnad mot 2014. Även samverkan kring jämställdhet och hållbarhet hade utvecklats bland finansierarna, vilket gav bättre förutsättningar för att sökanden ska kunna möta större enighet när de söker medel från flera olika finansierare.

Det fanns dock fortfarande utmaningar, bland annat att alla finansierare och alla nivåer i systemet inte samverkade. En risk med detta är att lärande och kunskapsöverföring inte sprids utan stannar mellan dem vars samverkan är mer välutvecklad. Här går det att reflektera över vem som är ansvarig för samverkan och om det finns någon som skulle kunna ta ett regionalt ledarskap i frågan och ansvara för att kunskap om området sprids samt att fler kan vara med och lära av varandra. Att uppföljning och utvärdering av jämställdhet och hållbarhet fortfarande var relativt svagt 2019 är också ett problem och det finns stor förbättringspotential. Här skulle en utvecklad samverkan mellan finansierare göra det möjligt att utveckla uppföljningen gemensamt och på så sätt lägga grunden för ett mer samlat lärande i regionen.

Jämställdhet i projektorganisationen

I projektprocessen är det viktigt att belysa hur själva projektet/projektorganisationen arbetar jämställdhetsintegrerat. Analysen fokuserade på om projekten hade en strategi för att nå både kvinnor och män med sina insatser och aktiviteter samt om projekten hade jämställdhetsaktiviteter och/eller jämställdhetsintegrerade aktiviteter. Genom att belysa detta gick det att se dels om projekten i sin verksamhet arbetade med jämställdhet, dels om projekten arbetade för att nå både kvinnor och män.

För att undersöka jämställdhetsintegreringen i projekt och projektorganisationerna tar analysen 2019 sin utgångspunkt i beviljade projekt som avslutats vid tiden för analysens genomförande. Detta för att kunna gå igenom projektens rapportering som helhet och även dra slutsatser från slutrapporter och ta del av slutdokumentation från projekten.³

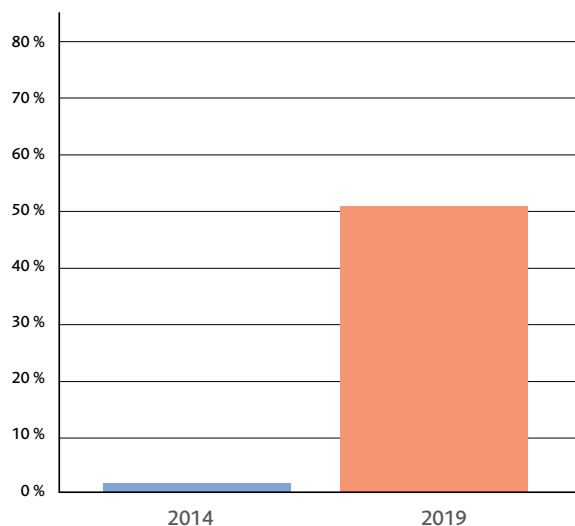
I analysen 2014 undersöktes det om projekten hade en strategi för att nå både kvinnor och män samt om de genomförde särskilda jämställdhetsaktiviteter eller hade jämställdhetsintegrerade aktiviteter. Detta har även undersöks i 2019- års analys och underlaget går därmed att jämföra mellan perioderna. I analysen 2019 har ytterligare en aspekt lagts till, om det finns projekt som kan bedömas vara helt jämställdhetsintegrerade. Eftersom denna aspekt analyserats för första gången är det inte möjligt att göra en jämförelse över tid.

För att belysa jämställdheten i projektens genomförande har projektansökningarna för regionala projekt analyserats utifrån tre frågeställningar:

1. Hade projektet en strategi för att nå både kvinnor och män?
2. Hade projektet särskilda jämställdhetsaktiviteter eller jämställdhetsintegrerade aktiviteter?
3. Var projektet som helhet jämställdhetsintegrerat, det vill säga fanns jämställdhet med i ansökans alla delar samt i läges- och slutrapportering?

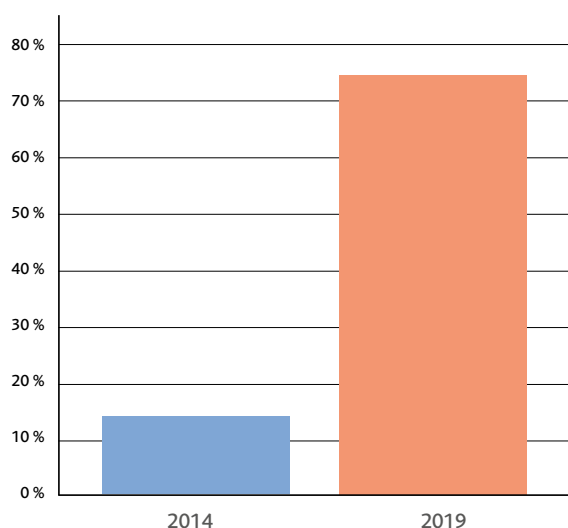
³ I 2019- års analys ingår beviljade projekt hos Region Västerbotten, regionala tillväxtanslaget (1:1) år 2015, 46 stycken.
I 2014- års analys ingår beviljade projekt hos Region Västerbotten, regionala tillväxtanslaget (1:1) år 2009, 70 stycken.

Figur 1. Andel projekt med strategi för att nå kvinnor och män



Ungefär hälften av projekten som granskades 2019 hade en strategi för att nå kvinnor och män. Detta var en stor ökning jämfört med 2014 då endast 1 procent uppfyllde kriteriet (Figur 1). Även när det gäller andel projekt som hade jämställdhetsaktiviteter eller jämställdhetsintegrerade aktiviteter hade det skett en stor ökning. År 2014 hade 14 procent av projekten sådana jämställdhetsaktiviteter medan det 2019 var 74 procent. (Figur 2)

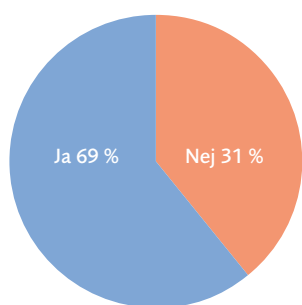
Figur 2. Andel projekt med jämställdhetsaktiviteter



FRAMSTEG OCH UTMANINGAR

Projektens jämställdhetsarbete har genomgått en stor förbättring. En betydligt större andel projekt hade en strategi för att nå både kvinnor och män samt hade jämställdhetsaktiviteter år 2019 jämfört med 2014. Andelen jämställdhetsintegrerade projekt går inte att jämföra över tid, men eftersom få projekt 2014 hade en strategi för att nå båda könen eller jämställdhetsaktiviteter går det att anta att om en analys hade gjorts över jämställdhetsintegrering även då hade inget eller ett fåtal projekt nått upp till det. Det går dock ändå att hävda att 31 procent jämställdhetsintegrerade projekt år 2019 är ett framsteg.

Figur 3. Jämställdhetsintegrerade projekt



Av projekten bedömdes 31 procent vara jämställdhetsintegrerade, alltså att jämställdhet fanns med i ansökans samtliga delar och att det följde med i läges- och slutrapportering (Figur 3).

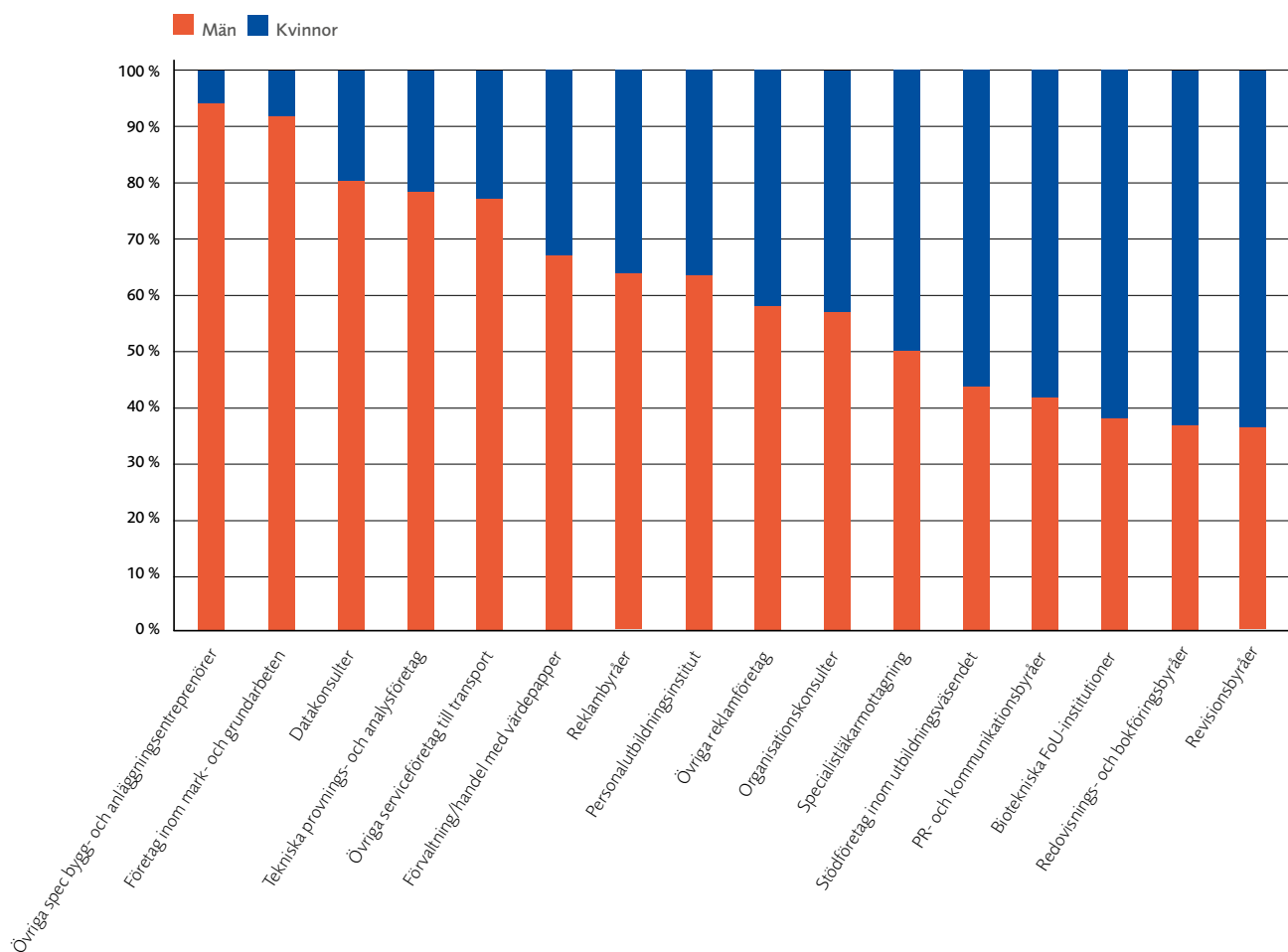
Den analys som genomförts visar att det skett stora framsteg när det gäller jämställdhetsintegrering av regionala projekt som finansierats av Region Västerbotten. Detta kan ses som ett resultat av det övergripande förändringsarbete som pågått sedan föregående analys. Detta arbete fokuserade på att både ställa högre och tydligare krav när det gäller jämställdhet hos projekt, men också på att stötta sökande av projektmedel, projektstrategier och beslutfattare med kompetenshöjning och stödmaterial. I förändringsarbetet var 2014 års analys en viktig grund som motiverade de insatser som sedan genomfördes, eftersom den visade att det fanns stora problem med jämställdhet i regionala projekt.

Jämställdhet hos projektens utförare

Utföraren av projektet är i många fall själva projektor-organisationen, men ofta utfördes delar av projektet av en samverkanspart eller via tjänsteköp. Eftersom en betydande del av projektmedlen går till tjänsteköp får könsfördelningen i konsulternas branscher konsekvenser för vem som får del av projektmedel. För att belysa utförarrollen ur ett jämställdhetsperspektiv fokuseras analysen på könsfördelningen i branscherna för tjänsteköp.

Figur 4 och 5 visar könsfördelningen i de branscher som identifierats för tjänsteköp. De flesta konsulter som anlitas av projekten var verksamma i branscher där fler män än kvinnor är sysselsatta. De mest kvinno- dominerade branscherna i materialet var revisionsbyråer samt redovisnings- och bokföringsbyråer, där strax över 60 procent var kvinnor. I de mest mansdominerade branscherna, övriga bygg och anläggningsentreprenörer samt företag för mark och grundarbeten, var över 90 procent män.

Figur 4. Könsfördelning i näringsgrenar – externa tjänster i projekt (>SEK 1 000 000 per näringsgren).⁴



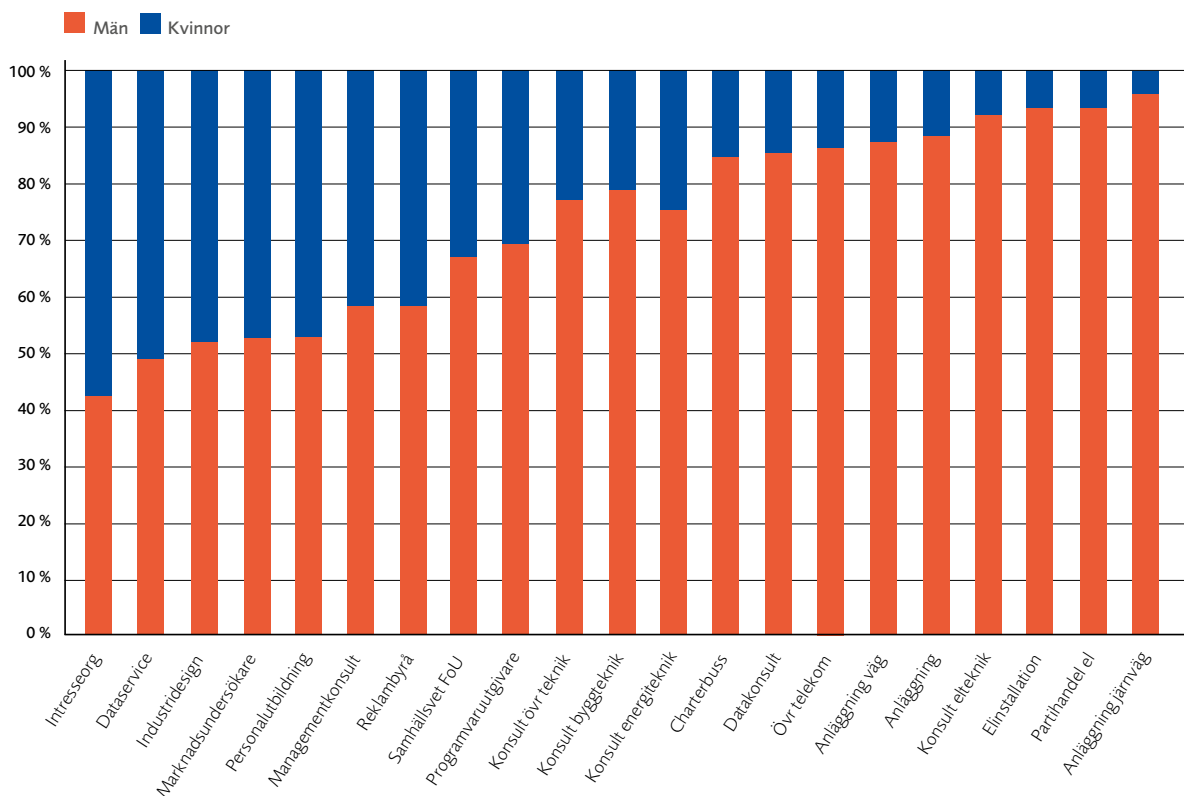
⁴ Avser de beviljade projekten 2015 som ingår i 2019-års analys

FRAMSTEG OCH UTMANINGAR

Att analysera projektens utförare kan ha flera olika inriktningar. Valet att fokusera på tjänsteköp handlade om att kunna se vilka som fick ta del av de regionala projektmedlen ur ett jämställdhetsperspektiv. Om projektmedel främst gick till branscher med en ojämn könsfördelning fördelades det alltså ojämnt mellan kvinnor och män. Projekten hade möjlighet att påverka fördelningen av medel genom att ställa krav på kompetens om jämställdhet och hållbarhet vid tjänsteköp.

Mönstret i 2019 års projekt var i stort sett detsamma som i analysen 2014, även då var en majoritet av de som anlätades inom kraftigt mansdominerade branscher. Eftersom den tidigare analysen utgick från tjänsteköp över direktupphandlingsgränsen gick en jämförelse inte att göra över tid, då urvalet såg annorlunda ut, men mönstret att de flesta tjänsteköp gått till branscher där en majoritet av de anställda var män bekräftas även för beviljade projekt i analysen 2019.

Figur 5. Könsfördelning i näringsgrenar – externa tjänster i projekt (>SEK 1 000 000 per näringsgren). Avser 2015.



Jämställdhet hos projektens målgrupper

Projektens primära målgrupper är de som på ett direkt sätt påverkas av projekten. Det handlade om att identifiera vilka som tar del av och berördes av projektens insatser. En del projekt har en bred ansats och riktade sig till exempelvis alla företag inom ett visst geografiskt område eller till näringslivet i stort. I dessa fall är det svårt att genomföra en jämställdhetsanalys av den primära målgruppen, eftersom den är så bred och generell.

I lägesrapporteringen för regionala projekt ska målgrupper anges, enligt standard för svensk näringsgrensindelning (SNI), i den rapportmall som fylls i. Detta har sedan varit grunden för att se vilka branscher som projekten riktade sig mot. För att belysa detta ur ett jämställdhetsperspektiv togs sedan könsfördelningen i branscherna fram. Könsfördelningen indikerade i sin tur i vilken utsträckning kvinnor respektive män tog del av den regionala projektfinansieringen.

Figur 6 visar andelen män som arbetade i de branscher som var projektens primära målgrupper. Storleken på cirkelarna visar den totala mängden projektmedel från samtliga finansiärer. För beviljade projekt i 2019 års analys sågs att en majoritet av projektmedlen gick till branscher med en högre andel män, där 7 av 13 branscher var mansdominerade (mer än 60 procent

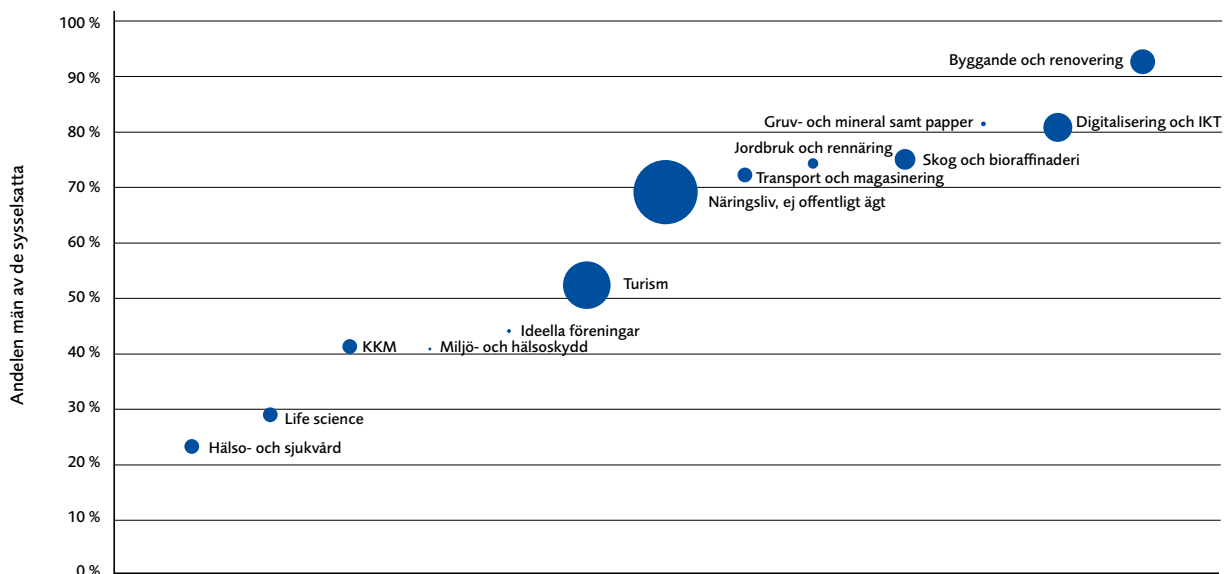
män), medan endast två var kvinnodominerade (mer än 60 procent kvinnor). Näringslivet som var den bransch som fick mest medel var tydligt mansdominerad. Tre branscher hade en jämställd könsfördelning, 40–60 procent, och bland dessa tre återfanns turism, som var den bransch som fick näst mest medel.

Figur 7 visar andel män sysselsatta i de branscher som var primär målgrupp för beviljade projekt i 2014 års analys. Även denna period gick en majoritet av projektmedlen i Västerbotten till projekt inom kraftigt mansdominerade branscher.

Både 2014 och 2019 års analyser visade att en majoritet av projektmedlen i Västerbotten gick till branscher där en majoritet av de anställda var män. Projekten i 2019 års analys visade att det beviljades färre projekt jämfört med perioden inkluderade i 2014 års analys, vilket återspeglas i att det var färre branscher representerade i analysen. I analysen för år 2014 gick det också att se att det var en marginellt större branschbredd för projekt som riktar sig till branscher där en majoritet av de anställda var kvinnor, jämfört med 2019 då endast vård och omsorgsbranschen representerade detta. År 2019 fanns fyra branscher där kvinnor var i majoritet, med i analysen.

Figur 6. Projektens primära målgrupp (branscher) 2015–2019.

Beviljat belopp per bransch



FRAMSTEG OCH UTMANINGAR

Vilka branscher som tilldelas medel speglar i de flesta fall prioriteringar som finns i olika regionala, nationella och europeiska strategier och planer. För fördelning av 1:1-medel är exempelvis den Regionala utvecklingsstrategin (RUS) ett viktigt styrmedel och i den är vissa branscher och områden särskilt prioriterade för länet. Möjligheten att få projektmedel inom det regionala utvecklingsarbetet stys också till branscher kopplat till det privata näringslivet, eftersom möjligheten att få projektfinansiering inom offentlig verksamhet är begränsad. Eftersom en stor andel kvinnor är sysselsatta inom offentlig sektor innebar det att möjligheten att få regionala projektmedel för utvecklingsarbete inom detta område är små. Detta påverkade alltså vilka branscher som får del av regionala utvecklingsinsatser.

Analysen av könsfördelningen i branscherna som beviljade projekt riktar sig till, gav inte en heltäckande bild över vilka som fick ta del av regionala finansiering. Ett projekt som arbetade inom en mansdominerad bransch kunde genom ett strategiskt och medvetet arbete fortfarande nå kvinnor inom branschen eller arbeta med jämställdhetsfrågor, även om målgruppen bestod av en majoritet män. Den analys som genomfördes 2014 visade dock att nästan inga projekt hade en strategi för att nå både kvinnor och män samt att få projekt hade jämställdhetsaktiviteter. Den analysen, i kombination

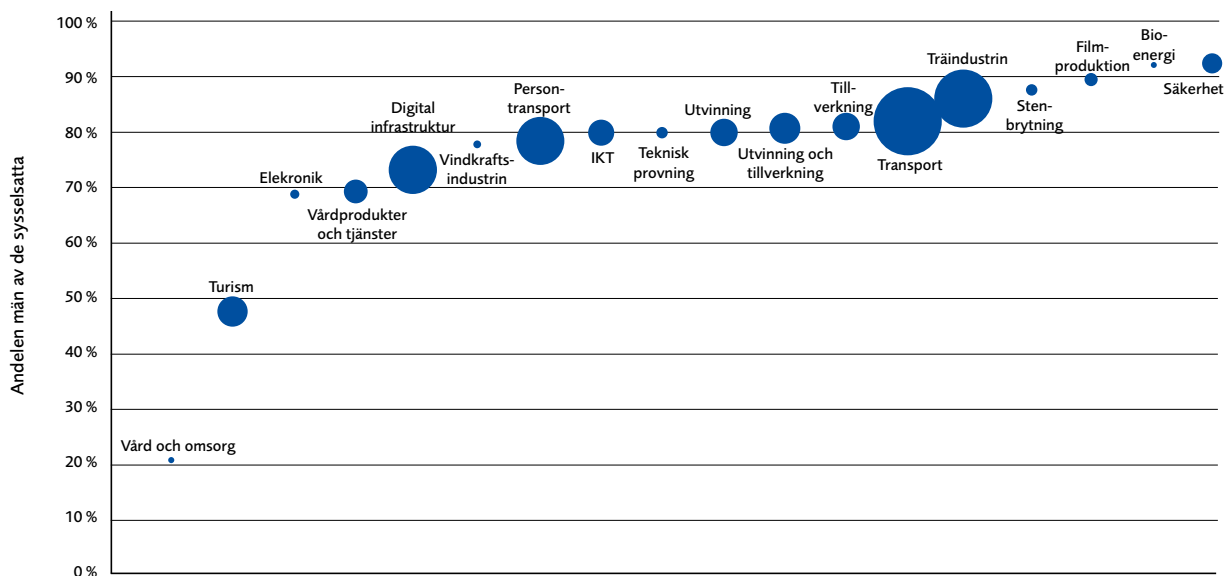
med branschfördelningen, gör att det går att säga att regionala projektmedel under analysperioden främst gick till män.

Analysen 2019 visade dock en något annorlunda bild. Visserligen gick fortfarande en majoritet av projektmedlen till branscher där en majoritet av de anställda var män, men fler projekt hade samtidigt en strategi för att nå både kvinnor och män samt arbetade med jämställdhetsaktiviteter och jämställdhetsintegrering. Detta får ses som en positiv utveckling trots att mansdominerade branscher fortfarande fick mest projektmedel.

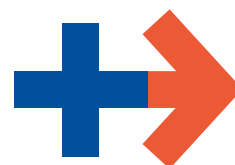
I analysen har projekt som beviljats projektmedel ingått. Projektansökningar som avslogs finns inte med eftersom de inte haft någon verksamhet att analysera. Över lag avslås få regionala projektansökningar hos Region Västerbotten. En intressant kompletterande undersökning skulle vara att fånga upp de som inte ansöker om projektmedel. Vilka aktörer är det? Varför ansöker de inte? Finns det hinder, både formella och informella, som stoppar ansökningar? Skulle en sådan analys visa att det främst är kvinnodominerade organisationer/branscher som inte ansöker skulle det kunna indikera att det behövs ytterliga diskussioner och åtgärder om regionala branschprioriteringar.

Figur 7. Projektens primära målgrupp (branscher) 2014.

Beviljat belopp per bransch



Slutsatser och rekommendationer



Rapporten visar att projektprocessen för regionala projekt i Västerbotten inte är jämställd, men att det skett en positiv utveckling efter de insatser som genomförts för en ökad jämställdhetsintegrering av projekt. Inom flera områden gick det att se förbättringar, bland annat arbetade fler projekt med jämställdhetsinsatser och bland finansiärer har en större samverkan skett kring jämställdhets- och hållbarhetsfrågor.

Det finns dock områden där det kvarstår utmaningar, bland annat saknade en del tillfrågade finansiärer fortfarande en tydlig kravställning när det gäller jämställdhetsintegrering av projekt och de branscher som nåddes av projektmedel och/eller tjänsteköp av projekt var fortfarande mansdominerade.

I rapporten från 2014, även den kallad Jämställda projekt?, lyftes sex rekommendationer för jämställdhetsintegrering av projektprocessen. Dessa rekommendationer har sedan legat till grund för det förändringsarbete som genomförts av Region Västerbotten, kopplat till den regionala projektprocessen. De största förändringarna när det gäller jämställdhetsintegrering av projekt har skett i den del av analysen som berörde själva projektorganisationen. Inom detta har Region Västerbotten i ansökningsförfarandet ställt tydligare krav på projekt och deras verksamhet när det gäller jämställdhetsintegrering samtidigt som stöttning och kompetenshöjning inom området har erbjudits. De delar där det fortfarande finns stora utmaningar är knutet till branscher som nås av den regionala finansieringen, både avseende branscher som är målgrupp för projekten och de branscher där projekten gör tjänsteköp. Eftersom arbetsmarknaden i Sverige och Västerbotten är starkt könssegregerad får det stora konsekvenser när en majoritet av projektinsat-

ser eller tjänsteköp riktar sig till branscher där män är i majoritet. Detta innebär att kvinnor får svårare att ta del av dessa insatser på grund av att de befinner sig i andra branscher. Vilka branscher som nås av projektmedel styrs främst av prioriteringar i olika regionala/nationella/europeiska strategier. Strategierna löper ofta under långa tidsperioder och tas fram av många olika aktörer, vilket gör att påverkansmöjligheterna blir mer komplexa. Detta styr även till viss del inriktningen på tjänsteköp i ett senare led, eftersom projekt inom en viss bransch ofta riktar tjänsteköp inom liknande branscher för att förstärka projektet.

En sammanställning av 2014 och 2019 års analyser visas i tabellen på nästa sida, där även fortsatta rekommendationer lyft fram.

För år 2019 har en färgkodning använts för att tydliggöra statusen på resultatet:

Gult	Oförändrat
Orange	Förbättring
Grönt	Positiv utveckling

Tabell 2

	2014	Genomförda insatser	2019	Rekommendationer
Finansiärer	Avsaknad av jämställdhetsintegrering i projektprocessen, svag samverkan kring jämställdhet och hållbarhet samt svag efterfrågan från beslutsfattare.	Delvis gemensamma, kompetenshöjande insatser för program- och regional nivå. Ökad samverkan i beredningsprocessen kring jämställdhet och hållbarhet mellan program- och regional nivå.	Tydligare styrning mot jämställdhet och delvis ökad samverkan främst mellan program- och regional nivå.	Utöka samverkan med nationell och kommunal nivå. Insatser för gemensam styrning mot jämställdhet och hållbarhet i Västerbotten.
Projektorganisation	Få projekt med jämställdhetsaktiviteter och nästan inget projekt arbetade strategiskt med att nå både kvinnor och män med sin verksamhet.	Tydligare krav på sökande när det gäller jämställdhet och jämställdhetsintegrering. Stödfrågor i ansökan, checklista för handläggare, kompetenshöjning för sökande, handläggare och beslutsfattare samt beslut om att projekt som inte jämställdhetsintegrerats stannar kvar i beredning.	Stor ökning av projekt som arbetade med jämställdhet och hade en strategi för att nå både kvinnor och män med sina insatser. Drygt 20 procent av analyserade projekt bedömdes ha en jämställdhetsintegrerad verksamhet.	Fortsätta med tydlig kravställning. Utmaning när projekt ska hållbarhetsintegreras. Jämställdhet ska fortfarande och tydligt finnas med. Behov av nya kompetenshöjande insatser, eftersom de senaste genomförda gjorde för ett antal år sedan?
Utförare	En majoritet av tjänsteköpen gick till konsulter i mansdominerade branscher.	Inget systematiskt åtgärdsarbete. I dialog med projektägare har vikten av kompetens kring jämställdhet och hållbarhet hos konsulter lyfts fram i enskilda fall. För uppföljning har lägesrapporteringsmallen för regionala projektmedel reviderats så att konsulter branschkod fylldes i vid lägesrapportering.	En majoritet av tjänsteköpen går fortsatt till konsulter i mansdominerade branscher.	Insats för att vid projektberedning systematiskt lyfta vikten av kompetens inom jämställdhet och hållbarhet vid tjänsteköp, oavsett bransch/område för projektsökande och projektägare.
Målgrupp	En majoritet av projektmedlen gick till branscher där en majoritet av de anställda var män.	Tydligare krav på sökande av regionala projektmedel att beskriva bransch utifrån ett jämställdhetsperspektiv. Krav vid lägesrapporteringar på att ange bransch för projektets målgrupper.	En majoritet av projektmedlen gick till branscher där en majoritet av de anställda var män. Jämfört med 2014 års analys fanns det dock fler branscher representerade, där en majoritet av de anställda var kvinnor, som projekten riktar sig till.	Informera beslutsfattare om fördelningen av medel ur ett jämställdhetsperspektiv och hur branschfördelningen ser ut. Riktade utlysningar. Analys av vilka som inte söker projektmedel och eventuella hinder för dem.

FORTSATT BEHOV AV INSATSER

För att fortsätta arbetet för en jämställdhetsintegrerad projektprocess finns det ett fortsatt behov av insatser inom området vilket visas i tabell på sidan 17. I arbetet mot finansierare bedöms det finnas ett behov av en utökad samverkan inom området jämställdhet för att säkerställa en samsyn inom området och en liknande kravbild bland finansierare av regionala projekt. Ytterligare ett steg är att genomföra insatser för en ökad, gemensam styrning för jämställdhet och hållbarhet för länets finansierare. Finansieringen är ett kraftfullt redskap för att påverka de utvecklingsinsatser som genomförs i Västerbotten och genom en gemensam styrning mot jämställdhet och hållbarhet kan en ökad jämställdhetsintegrering och hållbarhetsintegrering nås i de projekt som finansieras i länet.

För det fortsatta arbetet med projekten rekommenderas att den tydligare kravställningen som arbetades fram i samband med analysen 2014 fortsätter och eventuellt fördjupas i de fall där det finns ett behov. En utmaning kan vara att de tydligare krav som finns på hållbarhetsintegrering, bland annat i "Agenda för hållbar regional utveckling", innebär en risk att jämställdhetsperspektivet kommer i skymundan och inte prioriteras i lika stor utsträckning. Det behövs en medvetenhet och strategi för att säkerställa att jämställdhetsperspektivet fortsatt lyfts fram i lika stor utsträckning. Ytterligare en rekommendation är att se över behovet av kompetenshöjning för att säkerställa att sökande av regional finansiering har den kunskap de behöver inom området.

KOMPETENS INOM JÄMSTÄLLDHET OCH HÅLLBARHET VIKTIGT

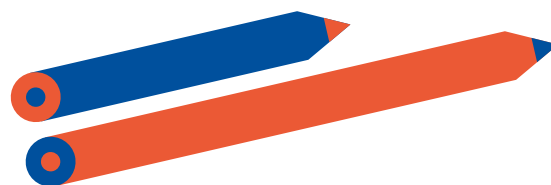
Med utgångspunkt i rapportens slutsatser rekommenderas en insats för att projektberedningen systematiskt ska lyfta vikten av kompetens inom jämställdhet och hållbarhet vid tjänsteköp. Projekt köper ofta tjänster till sin verksamhet och genom en kravställning på kompetens inom områdena jämställdhet och hållbarhet kan perspektiven få genomslag även i de delar som utförs via tjänsteköp. För projektens verksamhet som helhet är detta ett sätt att integrera perspektiven fullt ut i allt som projekten genomför.

För insatser mot projektens målgrupper bedöms det finnas ett behov av att tydliggöra för beslutsfattare vilka branscher som beviljas medel och hur könsfördelningen i dessa ser ut. Att projektmedel främst gått till branscher där en majoritet av de anställda var män kan motivera insatser för att exempelvis prioritera andra branscher eller genomföra riktade utlysningar för att nå fler kvinnor. Ytterligare en insats kan vara att analysera vilka som inte söker projektmedel och orsaker till detta. Finns det formella eller informella hinder som gör att vissa organisationer eller vissa målgrupper inte söker regionala projektmedel?

POSITIV UTVECKLING

Rapportens slutsatser visar sammanfattningsvis att det skett en positiv utveckling av jämställdheten i projektprocessen men att det finns behov av fortsatta åtgärder inom området. De rekommendationer som lyfts fram bör följas upp inom en tre- till femårsperiod för att kunna följa utvecklingen och vid behov rikta om insatserna.

En annan, viktig avslutande slutsats som behöver lyftas fram är att det går att påverka jämställdhetsintegreringen i projektprocessen. Genom åtgärder kan jämställdheten öka, vilket är en förutsättning för mer inkluderande och jämställda projekt i Västerbotten och arbetet bör fortsätta för en fortsatt positiv utveckling inom området.





Region Västerbotten
Regionala utvecklingsförvaltningen
Företag- och projektfinansiering
www.regionvasterbotten.se

Vid frågor, kontakta:
Sara Pejok jämställdhetsstrateg
sara.pejok@regionvasterbotten.se
Sofia Elwér jämställdhetsstrateg
sofia.elwer@regionvasterbotten.se